



**planinski
zbornik
1970**

planinski zbornik

meddruštvenega
odbora
ljubljskih
planinskih
društev

1970

Ljubljana
aprila 1970

ZALOŽIL:
MEDDRUŠTVENI ODBOR
LJUBLJANSKIH PLANINSKIH DRUŠTEV

UREDIL:
JOŽE DOBNIK

TISK:
ČASOPISNO
IN GRAFIČNO PODJETJE »DELO«
LJUBLJANA

NAKLADA:
3000 IZVODOV

uvodne misli
predsednika planinske zveze
slovenije

Le ljubezni odpro gore vse svoje bogastvo in globino svoje duše. Hočejo celega moža, popolno predanost, srčnega poguma in resničnega navdušenja. Tedaj tudi vračajo ljubezen z ljubeznijo; in kogar ljubijo, ga visoko povzdignejo ter naredo velikega in močnega... Oči so jim jasne, opazujejo ostro. In če spoznajo, da te niso privedle srčne želje, temveč moda, šport, gizdavost ali slučajna muhavost, tedaj se nejevoljne odenejo z obledelimi barvami, nezaupljivo skrijejo svoje zaklade ter postanejo ponosne, mrzle in neme. Takemu tujcu nimajo kaj povedati. Reven gre od njih, kakor je bil prišel.

Kugy

uvodne misli predsednika planinske zveze slovenije



Ljubljano upravičeno štejemo tudi za zibelko in prestolnico slovenskega planinstva. V mestu, kjer je bilo leta 1893 ustanovljeno Slovensko planinsko društvo, dandanes deluje 14 planinskih društev, meddruštveni odbor planinskih društev širšega ljubljanskega območja in Planinska zveza Slovenije. V ljubljanskih mestnih planinskih društvih je organiziranih približno 15.000 članov, od tega dobra tretjina (5400) mladincev izpod 25 let in pionirjev. Večinoma vsi včlanjeni planinci aktivno in trajno zahajajo v gorsko naravo, številni od njih pa delajo redno tudi v mestu ne samo kot odborniki in planinski delavci, temveč se živahno in tvorno udeležujejo tudi v Zvezi komunistov, v Socialistični zvezi, sindikatih, v mestni

in občinskih skupščinah ter njihovih svetih in komisijah, v krajevnih skupnostih, v samoupravnih organih delovnih in drugih organizacij in tudi v raznih drugih društvih. Planinci so povsod cenjeni kot požrtvovalni in vestni delavci pa tudi kot dobri občani. So brez dvoma zelo trden in zanesljiv element v življenju našega glavnega mesta, čeprav verjetno premolčeč in preskromen.

Delo planincev v našem glavnem mestu — precej tudi po naši krivdi, nerodnosti, pretirani skromnosti ter zaprtosti vase — še ni zadosti znano in povsod priznано. Razmere za bolj živahno društveno delovanje ljubljanskim planincem niso preveč naklonjene. Predvsem so slabi gnotni pogoji in nezadostna sredstva še velika ovira za bolj učinkovito in vsestransko delovanje. Pri tem imam še posebej v mislih negospodarsko plat delovanja planinskih društev: vzgojno delo z mladino (širjenje planinske misli med šolsko, dijaško in študentovsko mladino; posebej pa še med

mladino, ki je že zaposlena po raznih delovnih kolektivih), kulturno-prosvetna planinska prizadevanja (planinsko slovstvo, planinske prireditve, planinska šola itd.), planinska propaganda, alpinizem in ekspedicionizem, visokogorsko turno smučanje, planinska fotografija in film, slovenski planinski muzej, osrednja slovenska planinska knjižnica, delovanje na področju dobrih planinskih navad in vrlin in podobno.

Seveda pa pri tem ne gre pozabljati tudi na planinsko gospodarstvo. Saj planinska društva z območja mesta Ljubljane upravljajo 16 planinskih domov in koč v Julijskih in Kamniških Alpah (Kredarica, koča pri Sedmerih jezerih, dom na Komni, dom v planiškem Tamarju, dom PTT na Vršiču, dom v Kamniški Bistrici, dom pri Savici, koča na Vogarju v Bohinju, koča na Zadnjem Voglu, Litostrojski dom na Soriški planini, Slavkov dom, koča na Mali planini, dom na Govejku, koča na Bibi planini, koča na Rašici, bivak pod Skuto). Nekatere od teh postojank so naravnost izjemne in ključne važnosti za slovenski planinski turizem. Vseh teh planinskih objektov se v izdatni meri poslužujejo vprav ljubljanski planinci in izletniki.

Stojimo na stališču, da bi mestna skupščina in občinske skupščine Ljubljane pa tudi delovni kolektivi morali še bolj učinkovito in izdatneje gmotno in družbeno podpirati ljubljansko planinstvo, dajati pa tudi del sredstev za planinske objekte, ki stoje izven ljubljanskih mestnih meja. To planinstvo zaradi svoje družbene, vzgojne, domovinske, zdravstvene, rekreacijske in narodnoobrambne vloge ter pomena vsekakor mnogo bolj zasluži kakor pa kak ekskluziven spektakularni šport, kjer se samo peščica aktivno trudi, večina pa samo sedi, gleda in se pogosto izživlja tudi na zelo nizki ravni. Tudi za Ljubljano namreč vedno bolj in bolj velja geslo: »spraviti Ljubljančane čim pogosteje v naravo in jih postaviti (iz avtomobilov, od televizijskih sprejemnikov, iz zakajenih pisarn in lokalov itd.) spet na lastne noge!« To nam bo vsem zelo prav prišlo v vsakdanjem življenju, pri delu, pa tudi v primeru, če bomo morali biti še kdaj partizani.

In program za delo ljubljanskih planincev?

1. Sestaviti delaven *meddruštveni odbor planinskih društev mesta Ljubljane* in prek njega ustvariti trajno sodelovanje s skupščinami mesta in mestnih občin ter njihovimi sveti za telesno kulturo na eni strani ter z mestno zvezo za telesno kulturo na drugi; enako z delovnimi kolektivi in njihovimi združenji ter zbornico.

2. Sprožiti akcijo, da planinska društva v Ljubljani dobe svoj *društveni dom*, ki naj postane središče delovanja in shajanja ljubljanskih planincev.

3. Ustanoviti in urediti v Ljubljani (na Gradu) osrednji *Slovenski planinski muzej*.

4. Oživiti osrednje planinske kulturne in družabne prireditve: planinske akademije; planinske kulturno-zabavne prireditve v dvorani Tivoli ali na Gospodarskem razstavišču; planinske razstave (umetniške upodobitve gorskega sveta, planinska fotografija in film, planinska literatura); planinska predavanja (v vseh mestnih občinah in predelih ne le na Viču); planinski koncerti; planinski ples.

5. Množične manifestacije ljubljanskih planincev, posebno mladine: planinski (orientacijski, smučarski ali podobni) pohod s startom in ciljem v središču Ljubljane in z žrebanjem nagrajenih prvakov na zabavni večerni prireditvi (skupno še z drugimi telesnokulturnimi in podobnimi organizacijami ter RTV) v dvorani Tivoli.

6. Vsakoletni zbornik o delu in življenju ljubljanskih planincev.

7. Skupni izleti in pohodi v gorovja drugih jugoslovanskih republik; izleti na slovensko Koroško ter v Julijsko krajino — Benečijo.

8. Odprave v tuja gorstva.

9. Skupna stalna poletna taborjenja ljubljanske mladine v Julijskih in Kamniških Alpah.

Seveda je takih nalog, ki bi se jih ljubljanski planinci lahko skupno in z združenimi močmi lotili, še mnogo. Ne bi jih bilo treba z lučjo iskati po mestu, ker se same ponujajo.

Vsem tistim Ljubljančanom, ki jih ob sobotah in nedeljah »ni«, posebno pa še ljubljanskim planincem: »Srečno pot v naravo!«

dr. Miha POTOČNIK



planinsko društvo ljubljana - matica

Velika večina ljubljanskih planincev je še danes včlanjena v PD Ljubljana-matica, ki ima svoje upravne prostore na Miklošičevi cesti št. 17 in kar uvodoma poudarjam, veliko pretesne za svojo obsežno planinsko dejavnost, ki se ponaša že s preko 75-letno tradicijo.

V društvu je danes včlanjenih nad 7600 planincev, od tega skoraj 50 % mladine. Društvo vodi 11-članski upravni odbor, ki mu je predsednik dr. Bojan Špicar, ostali člani odbora pa so načelniki posameznih odsekov društva, v katerih se odvija podrobno organizacijsko delo. Vsi ti odseki: alpinistični, mladinski, varstvo narave in gorska straža, propa-

Dom na Komni (1525 m)

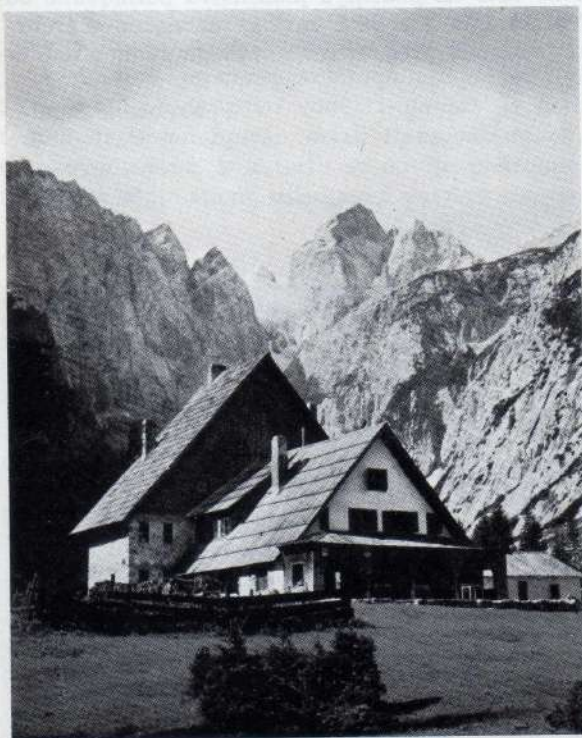


ganda, markacijski, gradbeni in gospodarski odsek kar dobro delujejo, saj morajo s svojo dejavnostjo oskrbovati in vzdrževati vsa dohodna pota k našim planinskim postojankam skupno s planinskimi postojankami, ki jih oskrbuje društvo pet, in to: Doma na Kredarici, Kočo pri Triglavskih sedmerih jezerih, Dom na Komni, Kočo pri Savici in Kamniško Bistrico. Vse tu navedene planinske postojanke oskrbuje društvo centralno iz Ljubljane. Največje težave pri tem delu pa se iz leta v leto pojavljajo pri izbiri in namestitvi kadrov v teh postojankah. To dejstvo in pa skrb za dostojno in sedanjim prilikam potrebno vzdrževanje teh postojank, zadaja tako upravnemu odboru, zlasti pa še gospodarskemu in gradbenemu odseku mnogo preglavic. V tem pogledu bi upravni odbor društva želel veliko več pomoči in sugestij bodisi od svojega članstva bodisi od najširše javnosti.

K tej pospešeni in čim širši planinski dejavnosti, ki naj zajame k aktivnemu delu v naših odsekih kar največji krog naših planincev, vabimo vsakogar, ki želi še nadaljnji uspeh PD Ljubljane-matica, katero je bilo v jubilejnem letu za 75-letno delo na področju planinstva odlikovano od predsednika republike tovariša Tita z redom zasluge za narod s srebrnimi žarki in katerega mu je izročil predsednik izvršnega sveta SR Slovenije.

France Pengal

kako gospodarji in dela z mladino planinsko društvo medvode



Planinski dom v Tamarju (1100 m)

Planinska dejavnost v Medvodah ima dolgoletno tradicijo, vendar pa je organizirano planinstvo kasnejšega datuma, kar je povsem razumljivo glede na lego in velikost kraja. Že pred drugo svetovno vojno smo imeli močne planinske skupine, ki so bile včlanjene v planinska društva izven Medvod. Tudi alpinisti medvoškega področja so že davno pred ustanovitvijo društva v Medvodah osvajali najtežje stene gora. Neposredna okolica Medvod sicer ne nudi klasičnih planinskih izletov, vendar pa so bili prav izleti naših ljudi v predele Polhograjskih Dolomitov in srečanja z naravnimi le-

potami tega kraja osnova za doseženo planinsko miselnost v Medvodah.

Želja po vse večjem planinskem udejstvovanju pa je bila naravna zahteva po ustanovitvi Planinskega društva. Tako se je 19. 7. 1948 zbralo 138 ljubiteljev gora na ustanovni občni zbor ter položilo temelje organi-

ziranega planinstva v Medvodah. Po ustanovitvi Planinskega društva postaja planinstvo ena izmed najbolj množičnih organizacij v Medvodah, saj je njeno članstvo neprestano v porastu. Po dobrih dvajsetih letih se je povečalo za osemkrat in šteje konec leta 1969 že 1135 članov, od tega 782 članov, 283 mladincev in 70 pionirjev. Za uspešno delo društva so bile naloge v UO razdeljene na:

- gospodarske,
- delo z mladino,
- izletništvo,
- alpinizem,
- markiranje poti,
- propaganda in
- zaščita narave.

Ob ustanovitvi društva so bili edini finančni viri pristopnina članov in članarina. Društvo se je zavedalo, da brez materialne osnove, ki jo pri največ društvih predstavljajo planinske kočice, ne bo mogoče razvijati drugih dejavnosti društva. Tako je že na začetku društvo razmišljalo o gradnji planinske kočice, in sicer na Ratitovcu. Po prvih razgovorih in tudi že ogledu lokacije pa do gradnje ni prišlo, ker nas je pri realizaciji tega načrta prehitelo PD Železniki. Zaradi tega smo se lotili preureditve zapuščene karavle na Golem brdu ter tako že na dan JLA 22. XII. 1950 odprli dom na Golem brdu, ki nosi ime po predvojnem alpinistu in ustreljenem talcu v NOB Slavku Čarmanu. Vse gospodarstvo društva je bilo nato usmerjeno v obnovo doma, tako da je danes dom z dograjenimi dependansami zaključena gostinska enota, ki lahko nudi planincem pa tudi drugim izletnikom vse gostinske storitve.

Vzporedno z obnavljanjem Slavkovega doma pa je v društvu vedno klila želja imeti dom v gorskem svetu. Tako nam je PZS ponudila v upravljanje planinski dom v Tamarju. Brez pomislekov na oddaljenost doma in na sprejete odgovornosti do številnih obiskovalcev gora v tem delu Julijskih Alp, smo ponudbo sprejeli. Pri prevzemu doma smo se prav dobro zavedali, da prevzemamo dom, ki je bil slabo vzdrževan ter da bo za svojo popolno funkcionalnost zahteval izdatna finančna sredstva. V teh nekaj letih upravljanja smo kljub nekaterim težavam s svojo takratno odločitvijo zadovoljni. V obnovo doma smo vložili že približno 50.000.000 starih din, od tega samo v napeljavo elektrike 38.000.000 starih din. Z urejevanjem doma v Tamarju in Slavkovega doma bomo nadaljevali, saj so zahteve gostov in tudi oblastvenih organov vedno večje ter nas to sili v nenehne gospodarske akcije. Trenutna naloga društva na področju gospodarstva je asfaltiranje ceste do Slavkovega doma, za kar je po dosedanjih predračunih potrebno 140.000.000 starih dinarjev. Za asfaltiranje imamo že izdelane potrebne načrte, prvo etapo ceste v dolžini 1 km pa naj bi po današnjih ocenah asfaltirali že do 1. maja 1970. Iz tega sledi, da je društvo vložilo v gospodarsko dejavnost znatna finančna sredstva, od teh pa je le majhen del črpalo iz dohodka planinskih postojank, za pridobitev ostalih finančnih sredstev pa je UO organiziral številne

akcije, za kar je bilo potrebno mnogo nesebičnega dela planinskih delavcev.

Upravni odbor društva se je zavedal, da je uspešno delo mogoče le, če bo v planinskih vrstah vedno dovolj mladine. Delo z mladino je bilo zato osrednja tema odborovih sej. Rezultat takega naprežanja pa je bil, da se je mladinski odsek PD Medvode uvrstil med najboljše v Sloveniji. Žal taka ocena ne velja skozi vse razdobje društvenega obstoja. Razveseljivo je, da je aktivnost med mladimi planinci prav sedaj v porastu ter beležimo v zadnjem letu nekaj zelo lepih rezultatov. Med izleti, ki so bili v preteklem letu, se je v zelo slabem vremenu udeležilo in doseglo vrh Triglava 35 udeležencev, mlajših od 14 let. Za dan pionirjev in dan planincev se je proslave v Tamarju in nato izleta čez Sleme na Vršič udeležilo kar 550 mladincev, kar je gotovo rekordna udeležba mladih na planinskem izletu pri nas. Zasluga za množičnost pri izletih mladine gre tudi šolskim vodstvom, ki so pokazala polno razumevanje do teženj Planinskega društva in pri takih izletih tudi aktivno sodelovala. Tudi v bodoče bo naš cilj, da proste šolske dneve (športne dneve) izkoristimo za izlete mladine v planine.

Za vzgojo mladine po šolah smo prirejali planinska predavanja, organizirali reklamne omarice, v program pouka pa so šole na medvoškem področju uvrstile tudi šolske naloge s planinsko tematiko. Vsebina šolskih nalog kaže, da si mladina želi planinskega udejstvovanja, zato bo naloga društva tudi v bodoče posvetiti vso skrb mladini.

Drago Oblak

izleti litostrojskih planincev v neznano

Planinsko društvo Litostroj deluje komaj 20 let. Ni slučaj, da je začelo z delom slabo leto po ustanovitvi podjetja, kajti ljudje, ki so v tistih letih gradili tovarno, so hoteli skupaj preživeti tudi svoj prosti čas. Tako so skupaj zahajali v planine, na sneg, v skale. Ko so zgradili prijazno litostrojsko kočo na Soriški planini, je društvo zaživelo še bolj v širino.

V zadnjih letih je delo litostrojskih planincev usmerjeno predvsem v smučarsko, propagandno in izletniško dejavnost.

Zaradi zanimivosti navajamo dvoje vabil na izlet »V neznano«. Razen izletov v znane smeri, organizira Planinsko društvo Litostroj ta izlet vsako leto.

Litostrojska koča na Soriški planini (1307 m)



IZLET V NEZNANO

(Opis in napotki)

Izlet bo 16. julija z odhodom avtobusa v smer Gorenjsko ob 6.00. Vrnitev istega dne ob 20. uri.

Po prihodu avtobusa v NEZNANO se bomo okrepčali in nadaljevali pot (peš, z avtobusom) proti NEZNANEMU. Od tod imamo še poldrugo uro do lepe, a malo znane NEZNANE. Tu se bomo zadržali 2—3 ure, kakršno bo pač vreme in razpoloženje. Od tod bomo nadaljevali pot v NEZNANO in naprej v izredno lepo in slikovito dolino NEZNANO, kjer se bomo v primeru lepega vremena lahko tudi namakali; če bo dež, nas bo pa namakalo.

Vsak udeleženec plača ob prijavi 1.500.— starih dinarjev. V ceno so vštetí stroški za hojo, vodiča, kopanje, garderobo, razgled in vreme.

Udeležencem bo na izbiro poldrugo uro hoje po ravnem ali navkreber, kar je stvar posameznika in njegove kondicije. V obeh primerih bo tura lahka in časovno enako dolga.

S hrano se oskrbite za enodnevni izlet, vendar naj vsak udeleženec obvezno prinese s seboj surovo kranjsko klobaso (otroci polovičko). O usodi teh klobas se bomo pogovorili v NEZNANEM, kjer bo možnost kuhe in likvidacija tega rekvizita.

Pripravite se za toplo sončno vreme, v nahrbtnik ali torbico pa dajte nekaj za dež in mraz. Planinci-transverzanci, ne pozabite transverzalskih knjižic, vsi pa ne planinskih izkaznic. Kopalci še posebej ne pozabite kopalnik in sončnih očal!

Vsak naj vzame s seboj vsaj za sendvič dobre volje, pa je bo za vse na pretek, ker ima rada mlade... Če bi nas pa presenetilo slabo vreme, verjemite, da nam bo kljub temu lepo, kajti tako prijetnega preganjanja slabega vremena doma še niste doživeli.

V NEZNANO DNE 13. 7.

Spet enkrat v neznano...

Po tradiciji je izlet predviden v lepem vremenu, pri čemer pa morebitne padavine lahko ugodno ublaže julijsko vročino. Aplavz!

Odhod ob 6. uri s parkirišča Djakovičeva — Celovška z avtobusom v smeri urnega kazalca.

Ko bodo udeleženci dobro prebujeni, sestop, lažje okrepčilo in zbor za dogovor o nadaljnjem programu.

Rezervirano za dve uri hoje za planinsko obute in razpoložene udeležence. Cepin ni potreben, za podporo zadostuje izdatna planinska malica, ki jo bomo pospravili na, v, pri, pod...

Sicer pa: »Glej stvarnica vse ti ponudi, iz rok ji prejemat ne mudi...« in čeprav so morda to samo borovnice in zdravilna zelišča.

Ker je naprej vse neznano, vzemite s seboj za en dan suhe hrane, dobre čevlje, vetrni jopič, kopalke in torbo dobre volje.

Vrnitev v Ljubljano je predvidena čez hrib in dol ob sončnem zahodu (19.30).

Marjan Smrajc

20 let pd železničar

Med železničarji je bilo že od nekdaj veliko zanimanje za planinstvo. Povezati vse člane delovnega kolektiva v planinsko društvo je bila želja pripravljalnega odbora leta 1949. V oktobru leta 1949 je bilo ustanovljeno Planinsko društvo »Železničar« z geslom: »Planine delovnemu človeku!«

Dvajset let v zgodovini ne pomeni mnogo. Človek v tej dobi postane iz otroka mladenič.

V življenju društva pomeni to mnogo več. Od skromnih začetkov v letu 1949 je društvo iz leta v leto, kljub kratkotrajnim krizam, postajalo močnejše, tako da s ponosom zremo na prehojeno pot. Ni bila lahka. Nič koliko prostovoljnih delovnih ur je bilo potrebno, nič koliko prostovoljcev je žrtvovalo svoj prosti čas za to, da danes lahko trdimo, da je naše društvo ena najboljših železniških planinskih organizacij.

Planinski dom na Vogarju (1050 m)



Na skupščini PZS v aprilu 1952 je bil sprejet sklep, da se obnovi požgani dom »Skalašev« na Rjavi skali v Bohinju. Našemu društvu je bila takrat ta naloga zaupana. Takoj so se začele priprave za zbiranje materiala, denarja in čiščenje terena v okolici bodočega doma. Že takrat je bila v načrtu najprej tovarna, nato pa moderna potniška žičnica. Po takratnem predračunu bi samo dom veljal nekako 28 milijonov din.

V letih 1952—1954 je bilo opravljenega že ogromno dela. Konec leta 1953 in v začetku 1954 pa se je začelo zatikati. Material in delovna sila sta bila vedno dražja in razmere so se vsak dan slabšale. Razen tega pa društvo pri odločilnih ljudeh ni dobilo razumevanja za zaproseno posojilo in dotacije.

V tem času so se pojavili že novi interesi za ureditev Vogla. Pri vloženih 19 milijonih dinarjev pa je moralo društvo prenehati z delom, ne da bi za to potem dobilo kakršnokoli odškodnino in tako so propadli lepi načrti.

Vendar želja po lastnem domu tudi v bodoče ni ugasnila. Po nekajletnem zbiranju sredstev in iskanju nove lokacije nam je uspelo dobiti zapuščen pastirski stan na planini Vogar. Planina Vogar leži ob severni strani Bohinjskega jezera. Planina je visoka približno 1000 m in ima lep dostop iz Stare Fužine.

Leta 1961 je društvo pričelo z novim delom. Člani so imeli močno zupanje v UO, zato je ta akcija tudi dobro uspela. Dom je bil v enem letu dograjen in pod novo streho. V tem času pa so zopet nastopale razne reforme, tako da nam je uspelo dom dokončno izročiti v obratovanje leta 1966.

V domu je 35 ležišč, centralna kurjava, urejene sanitarije in kopalnice. Vsako leto obišče dom mnogo tujih gostov, ki pridejo v Bohinj na oddih. Od Bohinjskega jezera do vrha je 1 uro in 45 minut lepe hoje. 10 minut pred domom — na najlepši razgledni točki — pa je društvo postavilo 11 m visok spomenik padlim planincem-železničarjem.

Dom je odprt preko celega leta. Članom društva nudimo za bivanje preko 5 dni poseben popust.

Preko planine Vogar vodijo planinske poti na Pršivec, Viševnik, Triglavska sedmera jezera in Triglav.

Društvo organizira vsako leto več kot 20 izletov po naših gorah, nekaj izletov pa tudi po naših sosednih gorah. Izletništvo, jamarstvo, alpinizem, vzgoja planinske mladine so naše osnovne dejavnosti.

Kancijan Kušar

kaj delajo ptt planinci

Planinsko društvo PTT Ljubljana je bilo ustanovljeno septembra 1953. leta. Že pred tem je v ljubljanskih PTT kolektivih obstajala močna planinska skupina, ki je bila včlanjena najprej v PD vladnih ustanov, potem pa v PD Ljubljana-Matica. Ob dograditvi Poštarske kočice na Vršiču leta 1953 pa je planinska skupina, ki je štela nad 300 planincev, sklenila, da ustanovi lastno Planinsko društvo. Tako štejemo leto 1953 za rojstno leto Poštarske kočice na Vršiču in Planinskega društva PTT Ljubljana.

Članstvo je iz leta v leto rastlo in od dobrih 300 članov v letu

1953 se je število članstva dvignilo ob koncu leta 1969 že na 1163 članov. Sedaj je PD PTT Ljubljana med najmočnejšimi planinskimi društvi v Sloveniji. To je dokaz, da se je planinstvo med ptt kolektivi močno učvrstilo in da pomeni planinstvo ptt delavcem priljubljeno obliko rekreacije.

Hkrati s porastom članstva pa so se razvijale tudi oblike društvene dejavnosti. Danes ima društvo naslednje aktivne odseke: mladinski, propagandni, gospodarski, za gorska pota in za varstvo narave. Najlepše



Poštarska kočica na Vršiču (1725 m)

uspehe je društvo doseglo v izletniški dejavnosti, saj se vrstijo izleti skoraj vse leto od januarja pa do sredine novembra. V letu 1969 je bilo na društvenih izletih, ki sta jih organizirala propagandni in mladinski odsek, preko 2400 planincev. Lep odziv članstva je tudi na razne skupne akcije, kot na primer udeležba na »Pohodu po poteh partizanske Ljubljane«, ki je postal že tradicionalna manifestacija našega društva. Leta 1969 se je pohoda udeležilo kar 29 petčlanskih ekip našega društva, to je 145 mladih in starejših planincev.

Posebno lep uspeh je doseglo Planinsko društvo PTT Ljubljana pri povezovanju z bratskimi planinskimi društvi v ptt kolektivih širom Jugoslavije, predvsem pa je doseglo izredno tesne stike s Planinskim društvom PTT Maribor. Planinska društva PTT Jugoslavije prirejajo vsako leto dve veliki meddruštveni prireditvi: Zbor planincev PTT Jugoslavije in Partizanski pohod planincev PTT Jugoslavije. Zborov in pohodov je bilo doslej po 17, organizira pa jih vsako leto drugo Planinsko društvo. PD PTT Ljubljana je doslej priredilo 3 zборе: leta 1954 na Vršiču, leta 1959 v Vratih in leta 1964 na Komni ter 3 večdnevne partizanske pohode: leta 1964 po Julijcih, leta 1959 po Kamniških planinah in leta 1964 po primorskih planinah od Lepene do Podbrda. Zborov se vsako leto udeleži več sto planincev iz vseh 13 planinskih društev ptt kolektivov Jugoslavije, pohoda pa okrog 40 planincev.

Da bi se planinci iz ptt kolektivov Slovenije še tesneje povezali in še bolj poglobili prijateljske stike, sta se PD PTT Ljubljana in PD PTT Maribor dogovorili, da bosta vsako leto organizirali srečanje planincev PTT Slovenije. Prvo srečanje je priredilo leta 1968 PD PTT Ljubljana pri Poštarski koči na Vršiču, drugo pa leta 1969 PD PTT Maribor pri Poštarski koči pod Plešivcem. Tretje srečanje bo priredilo zopet PD PTT Ljubljana junija 1970 v Vratih. Enega in drugega srečanja se je udeležilo okrog 600 planincev iz vseh ptt kolektivov v Sloveniji.

Precej je bilo napravljenega, precej pa bo še treba storiti. Največja, pa tudi najtežja naloga bo povečava Poštarske kočice na Vršiču, ki današnjemu prometu in sodobnim zahtevam planinske dejavnosti ne ustreza več. Če bodo pomagali ptt kolektivi, Planinska zveza Slovenije in druge organizacije, bomo tudi to nalogo izvršili.

Jože Dobnik

kako živi in dela planinsko društvo rašica

Planinsko društvo »Rašica« v Šentvidu je bilo ustanovljeno 14. decembra 1958. Pripravljalni odbor je pričel s pripravami že julija tega leta. Najprej je nameraval ustanoviti Planinsko društvo v tovarni »Telekomunikacije« na Pržanju. Po dogovoru s takratnim direktorjem te tovarne in znanim planincem in članom GRS tovarišem Vengustom in tedanjim predsednikom občine Ljubljana-Šentvid tovarišem Pipanom pa se je pripravljalni odbor odločil, da predlaga ustanovitev Planinskega društva za območje te občine, v kateri takrat ni bilo nobenega Planinskega društva. Ustanovni občni zbor je soglasno sprejel sklep, da se društvo imenuje po prvi požgani vasi v Sloveniji — Rašici, ki je bila v takratni občini Šent-

Planinska postojanka na Rašici (639 m)



vid. Društvo je dobilo ob ustanovitvi v upravljanje razgledni stolp, visok 25 metrov, na Vrhju narodnega heroja Staneta Kosca nad vasjo Rašica.

Z dobro propagando in organizacijo je že v začetku obstoja zbral takratni upravni odbor pod vodstvom predsednika Stanka Černetiča nad 460 članov. Društvo je ves čas od ustanovitve dalje prirejalo izlete in druge planinske akcije ter bilo precej uspešno, predvsem do leta 1965, ko je pričelo z gradnjo skromne planinske postojanke na 619 metrov visokem vrhu nad vasjo Rašica. Takrat je društvena aktivnost glede na gradnjo malo zašepala, zadnji dve leti pa se je zopet precej popravila. Ob koncu leta 1969 je imelo društvo 724 članov. Pri gradnji planinske postojanke so člani opravili okrog 5000 prostovoljnih delovnih ur. V zadnjem času je zelo aktiven mladinski odsek, ki ga vodi prizadevni načelnik tovariš Miha Marenče. Uvedena je tudi dežurna služba vsako nedeljo v planinski postojanki.

Društvena pisarna je v Šentvidu številka 108 in je odprta vsak delavnik od 8. do 15. ure.

Načrti za bodoče delo so zelo obširni, društveni delavci pa upajo, da jih bodo uresničili. Društvo si bo prizadevalo, da bo popravilo in nadelalo cesto iz vasi Rašica do vrha, morda pa bi povezali vrh tudi z vasjo Dobeno na mengeški strani. S te poti je ob primernem vremenu zelo lep razgled na vse strani. Za orientacijo obiskovalcev Rašice oziroma razglednega stolpa na vrhu je poskrbel planinec profesor Vilko Mazi iz Vikrč pri Ljubljani, ki je narisal razgledno ploščo, izdelala pa jo je tovarna ISKRA iz Pržanja. Žal pa je razgledna plošča, ki je seznanjala obiskovalca stolpa z razgledom do 70 kilometrov daleč, le kratek mesec dni razveseljevala tiste, ki so želeli vedeti, kaj vidijo na obzorju. Neznani zlikovci so jo namreč uničili in s tem povzročili škodo 8000 novih dinarjev.

Planinsko društvo je že naročilo načrte za novo, večjo in lepšo planinsko postojanko na Rašici, ki bi stala zraven sedanje. Če bo uspelo zbrati potrebna finančna sredstva, bo na vrhu Rašice kmalu stal lep planinski dom. Vrh Rašice je pomemben tudi za zgodovino NOB. Ko bo na njem večji in udobnejši planinski dom, bo imela Rašica več obiskovalcev, kar si prav gotovo zasluži.

Planinsko društvo »Rašica« vabi vse ljubitelje lepega razgleda, da obiščejo Vrh narodnega heroja Staneta Kosca nad vasjo Rašica. Vsak obiskovalec bo prijazno sprejet v planinski postojanki. Pridite, iz Ljubljane je le 14 kilometrov!

Jože Boštic

planinski dom govejek

Planinsko društvo »OBRTNIK« v Ljubljani ima svoj dom na Govejku pri Medvodah, ki stoji na višini 812 m na obronkih Polhograjskih Dolomitov. Dom je lepa izletniška točka, dosegljiv v vseh letnih časih, trajno oskrbovan, posebno še, ker leži v neposredni bližini Ljubljane, saj je oddaljen komaj dve in pol ure peš hoje od Medvod, dostop do njega pa je v zadnjih dveh letih možen tudi z motornimi vozili. Okrog doma so tudi lepi in primerni smuški tereni.

Ustanovitelj tega doma je bila podružnica društva jugoslovanskih obrtnikov Dravske banovine, Ljubljana-mesto, ki je želelo nuditi svojim članom in njihovim svojcem možnost cenenega oddiha. Že leta 1934 so člani-planinci začeli iskati primeren prostor v bližini Ljubljane, kjer bi si društvo lahko postavilo svoj dom. Ob obhodu Polhograjskih Dolomitov so našli ugodno priložnost na Govejku, kjer je bilo na prodaj zapuščeno manjše kmetijsko posestvo. Nakup, ki je bil izvršen na dražbi v začetku leta 1935, pa je prinesel potrebo po ustanovitvi zadruga »DOM JUGOSLOVANSKIH OBRTNIKOV« in po pridobivanju članstva med obrtniki. Zadruga, ki je prevzela lastništvo kupljene posesti, je takoj začela z adaptacijo še sedaj obstoječega starega doma. 23. aprila 1935 je bil dom v pri-

Planinski dom na Govejku (812 m)



sotnosti zelo velikega števila članov in prijateljev planinstva tudi odprt. Dom je imel zaradi svoje lepe lege, saj je bil prva tovrstna postojanka v Polhograjskih Dolomitih, veliko obiskovalcev. Imel je gostilniško sobo in tri sobe z 10 posteljami in v tem obsegu ga je uprava vzdrževala in s skromnimi sredstvi in prispevki članov izpopolnjevala vse do začetka druge svetovne vojne.

Prve mesece okupacije leta 1941 je dom posloval ločeno od uprave. Toda bližina demarkacijske meje med tako imenovano Ljubljansko pokrajino in velikim rajhom je kmalu onemogočila nadaljnje poslovanje. V okolici doma so se začele zbirati prve skupine partizanov in dom jim je postal često zatočišče. To okupatorju ni bilo po volji, zato je celotno posest zadruga zaplenil v korist jačanja nemškega rajha, pri tem pa pobral celoten inventar, ki je bil še v domu.

Konec druge svetovne vojne je stala uprava pred dejstvom: ali ponovno usposobiti dom za nadaljnje poslovanje ali pa vse skupaj prepustiti propadu. Potrebno je bilo izvršiti večja popravila na poslopih ter na novo nabaviti celoten inventar. Uprava pa ni imela za to potrebnih sredstev. Toda ob podpori članstva, s prostovoljnimi in denarnimi prispevki ter ob podpori ljudske oblasti, je uprava dom kmalu toliko usposobila, da je kmalu, toda v skromnem obsegu, lahko nudil gostoljubnost obiskovalcem.

Zaradi vse večjega števila obiskovalcev pa se je kmalu pokazalo, da so obstoječe kapacitete doma premajhne, zato se je uprava odločila za izgradnjo novega doma. Ta je bil ob požrtvovalnosti članov in velikem številu opravljenih prostovoljnih delovnih ur zgrajen in odprt leta 1951. Novi dom ima v 7 sobah 20 postelj, pisarno, točilnico, jedilnico in še druge pomožne prostore.

Dom ima tudi svojo ekonomijo, kar obogati življenje okrog doma. V letu 1957 je bilo zgrajeno novo gospodarsko poslopje (hlev, skedenj, drvarnica in kolnica) za potrebe ekonomije. S tem je bilo doseženo, da vsakokratni oskrbnik lahko obdeluje tudi zemljo za svoje potrebe, ker so bile takrat še velike težave s preskrbo živil, posebno v prvih povojnih letih, kar pa je prav tudi sedaj.

Zaradi težav, ki jih je imela zadruga s poslovanjem, kot gospodarska organizacija po obstoječih predpisih, je zadruga po likvidacijskem občnem zboru meseca decembra 1962 prenehala poslovati in je vse svoje premoženje po soglasnem sklepu članstva, brezplačno prenesla na novo ustanovljeno Planinsko društvo »OBRTNIK«, Ljubljana. Člani novega društva pa so predvsem še vedno obrtniki in njihovi svojci. K društvu pa lahko pristopijo vsi, ki žele sodelovati in se aktivno udeleževati v planinski organizaciji.

Odkar obstaja planinsko društvo »OBRTNIK« je uprava društva napeljala v dom trofazni električni tok, izgradila cesto iz doline Ločnice do doma s parkirnim prostorom, izpopolnila potreben inventar z večjimi popravili na stavbah in druga drobna dela. Čakajo pa upravo še nove naploge, to je napeljava telefona in žive vode ter ureditev ostalih komunalnih ter sanitarnih naprav in instalacij, kakor še druge ureditve, da bo lahko dom še uspešneje služil svojemu namenu.

Ivan Mihelčič

nastanek in razvoj pd »emona« zalog

Nekateri planinci, člani delovne skupnosti Mesne industrije Zalog so se odločili, da bodo zbrali članstvo in ustanovili svoje Planinsko društvo. Zamisel je našla ugodna tla in že so pričeli s pripravami za ustanovitev.

Na ustanovnem občnem zboru 22. 2. 1967, ki je bil v prostorih Mesne industrije, je bilo malo članov, vendar so prisotni program dela sprejeli z veseljem in naklonjenostjo planinski dejavnosti.

Društvo ni imelo posebnih težav. Zgradilo si je svojo planinsko postojanko na Menini planini v nadmorski višini 1308 m, ki so jo imenovali »Dom na Bibi«. Dom, sredi gozdov in planinskih pašnikov, je prijetno zatočišče vsem, ki se želijo umakniti iz vsakdanjega vrveža. V zimskem času so smučarjem na voljo tudi lepa in prostrana smučišča.

Koča na Bibi planini (1308 m)



Da, prijetno je na Bibi! Zato so poskrbeli emonski planinci, ki so opravili preko 2500 prostovoljnih delovnih ur. Na pomoč pa so priskočili s prispevki tudi obrat Mesne industrije Zalog, sindikalna podružnica in uprava AE Ljubljana.

Dom ima 5 sob s skupno 12 ležišči in je oskrbovan le v poletnem času.

Naše društvo je štelo v prvem letu obstoja 91 članov, do 31. 12. 1969 pa je članstvo narastlo na 130; od teh spada 47 članov v podmladek. Včlanjeni so predvsem delavci Mesne industrije Zalog in njihovi družinski člani. V podmladek so zajeti učenci osnovne šole Zalog in osemletke Ljubljana-Polje.

V prihodnje bo naša skrb v večji meri posvečena podmladku, saj zavisi od njega bodočnost društva in splošna naklonjenost planinstvu.

Da bo mladina znala ceniti naravo in spoznavati lepote, ki jih doslej še ni spoznala, ji je potrebno pravilno vodstvo. Seveda pa morajo biti zato odrasli člani zgled — kajti besede mičejo, zgledi vlečejo!

Društvo je v dveletnem delovanju izkoristilo svoje zmogljivosti predvsem za gradnjo doma, kljub temu pa je članom še vedno ostalo dovolj volje in moči za nekatere planinske pohode, kot na primer Begunjsčico, Triglav, Črno prst, Pohorje, Ratitovec, Kamniške planine, Snežko v Krkonoših na češko-poljski meji.

ing. Pavla Krivec

planinsko društvo vevče

Ustanovni občni zbor Planinskega društva Vevče je bil 6. 3. 1968. Društvo je registrirano pri Mestnem svetu Ljubljana, uprava za upravno politične zadeve, dne 27. 3. 1968.

Ob ustanovitvi je bilo prijavljenih 117 članov, in sicer 82 aktivnih članov kolektiva in 35 članov, ki niso zaposleni v podjetju. Od tega števila članstva je precej mladincev in 16 pionirjev.

Glavna dejavnost PD Vevče je bila v prvem letu delovanja posvečena prostovoljnemu delu pri koči na Veliki planini, ki jo je gradilo podjetje. Skupaj je bilo 10 akcij, katerih se je udeležilo prek 60 ljudi, pretežno članov PD, ki so opravili čez 600 ur prostovoljnega dela.

Izleti v planine so po mnenju večine članov glavna dejavnost našega društva, zato je bilo tudi v programu dela predvideno več izletov. Organizirali smo samo enega in to v Karavanke — Podljubelj — Preval — Roblekov dom — Begunje. Tega izleta se je udeležilo 27 članov. Ostale predvidene izlete pa nam je žal preprečilo slabo vreme in delno tudi usmerjenost k delu na Veliki planini.

Smučarska sekcija je organizirala od 19. do 26. 1. 1969 smučarski tečaj, katerega se je udeležilo 15 članov društva. Tečaj je uspel in naloga imenovane sekcije je, da v bodoče take tečaje še organizira. Omenili smo že, da je podjetje zgradilo na Veliki planini planinsko kočjo, ki je bila redno odprta 19. 1. 1969. To kočjo je podjetje dalo pogodbeno v upravljanje Planinskemu društvu. Koča je sicer zaprtega tipa, vendar jo lahko uporablja vsakdo, ki se prijavi pri gospodarju društva. V letu 1969 smo registrirali 481 nočnin. Obiskalo pa je kočjo več kot 200 oseb.

Ob času drugega občnega zbora 19. 3. 1969 je društvo štelo že 156 članov — 100 članov kolektiva in 56 članov svojcev kolektiva in ostalih iz okoliša — od tega 20 pionirjev.

Po programu dela je bilo sklenjeno, da aktiviramo vse sile, da se članstvo okrepi in da se nujno organizira MO na osemletki v Polju. Prav tako naj se poživi izletniška aktivnost in skrb za izobraževanje članstva.

Upoštevajoč program, smo v 1969. letu uspeli dvigniti število članov na približno 240, ustanovili pa smo tudi MO v šoli Polje, kjer je vpisanih 50 članov. Težave so le v tem, ker še do sedaj nismo uspeli dobiti na šoli vzgojitelja, ki bi delal v MO.

Organiziranih je bilo nekaj predavanj — v šoli Polje za MO predavanje o planinski flori, v podjetju pa »Planinci so tudi gobarji« in »Orientacija na terenu«, ki so bila kar zadovoljivo obiskana.

Pri planinski koči na Veliki planini je bil uspešno izveden piknik, katerega se je udeležilo mnogo članov društva in tudi drugih članov kolektiva.

Za poživitev dela MO je bil izveden izlet na Veliko planino, ki se ga je udeležilo 30 mladincev.

Tudi pri ostalih izletih je bilo število udeležencev zadovoljivo:

- 3-dnevni izlet na Triglav, 13 udeležencev;
- izlet k Valvazorjevemu domu, 27 udeležencev;
- izlet na Lubnik, 13 udeležencev;
- izlet k Češki koči, 31 udeležencev;
- izlet na Ratitovec, 27 udeležencev.

To je v kratkem bilanca delovanja našega mladega PD, ki bo tudi v bodoče stremelo za tem, da pridobi in vzgoji še več ljubiteljev naših gora.

Jože Bezljaj

kdaj so se ... niž ... razmišljanje o planinskem društvu pap

Težko je pisati o pogledih novorojenčka na svet, ravno tako pa o prvih korakih našega društva.

Lansko poletje se nas je zbrala skupina mladincev, ki smo si zadali cilj ustanoviti svoje društvo, ali vsaj družino.

Od besed smo prešli k dejanjem in sredi poletja je vzniknilo najmlajše društvo na Slovenskem.

Imeli smo torej društvo, statut in vse potrebne formalnosti za njegov obstoj in nemoteno delo, vendar to ni bilo dovolj. Tudi vsa dobra volja ni mogla prisiliti tega novorojenčka, da bi hrabro zakoračil na svojo pot. Negotovo smo tipali in iskali načina za svoje delo, čeprav moram reči, da smo imeli izdelan svoj program. Lotili smo se najenostavnejše dejavnosti, to je čistega izletništva v gore, ker za drugo nismo imeli niti dovolj sredstev, predvsem pa so nam manjkale izkušnje. Lotili smo se organizacije več izletov in jih nekaj tudi izpeljali; večkrat pa nam je ponagajalo vreme.

Udeležba na izletih ni bila velika, vendar te tudi nismo mogli pričakovati, zadovoljni moramo biti s tem, kar je bilo. Naše podjetje je montažnega značaja, tako da so naši člani povečini po terenu in je z njimi težko ustvariti kontakt, istočasno pa se zaradi samega dela in oddaljenosti delovišča ne morejo udeleževati naših akcij.

Pregovor pravi »Kamen do kamna palača, zrno do zrna pogača«. Tako smo tudi mi zlagali naše izkušnje in si s tem nabirali potrebno organizacijsko znanje za rešitev težjih nalog.

Tako nameravamo že v kratkem, seve kolikor nam bo vreme naklonjeno, organizirati zimskošportno tekmovanje za člane kolektiva, razen tega imamo planiranih več izletov in kondicijskih pohodov.

Plan našega dela ni obsežen, vendar je realen odsev naših možnosti; mi sami namreč predobro vemo, da se s preveliko žlico ne moremo hraniti.

Zlatko Drabik

planinska društva na območju ljubljanskih občin

Zap. št.	Planinsko društvo	Število članstva na dan 31. 12. 1969
1.	Akademsko planinsko društvo	402
2.	Avtomontaža	225
3.	Črnuče	412
4.	Emona Zalog	130
5.	ISKRA	150
6.	Litostroj	387
7.	Ljubljana-Matica	7 612
8.	Medvode	1 135
9.	Obrtnik	285
10.	PAP (Podjetje za avtomatizacijo prog)	52
11.	PTT	1 163
12.	Rašica Šentvid	333
13.	Vevče	192
14.	Železničar	533
15.	Žičnica	110
Skupaj		13 126

kdaj so bila ustanovljena planinska društva na območju ljubljanskih občin

Planinsko društvo	Leto ustanovitve
Ljubljana-Matica	1893
Medvode	1948
Litostroj	1948
Železničar	1949
Akademsko planinsko društvo	1949
PTT	1953
Črnuče	1953
Rašica Sentvid	1958
Avtomontaža	1960
Obrtnik	1962
Žičnica	1962
Emona	1967
Vevče	1963
PAP	1969
ISKRA	1969

planinske postojanke ljubljskih planinskih društev

Zap. št.	Planinska postojanka	Nad- morska višina	Kapaci- teta ležišč	V upravi Planinskega društva
1.	Koča pod Voglom	1445	14	Avtomotaža
2.	Koča na Mali planini	1450	20	Črnuče
3.	Koča na Bibi planini	1308	9	Emona Zalog
4.	Litostrojska koča na Soriški planini	1307	69	Litostroj
5.	Dom na Komni	1520	98	Ljubljana-Matica
6.	Koča pri Savici	651	8	Ljubljana-Matica
7.	Koča pri Triglavskih sedmerih jezerih	1683	115	Ljubljana-Matica
8.	Triglavski dom na Kredarici	2515	124	Ljubljana-Matica
9.	Dom v Kamniški Bistrici	601	35	Ljubljana-Matica
10.	Bivak pod Skuto	2104	6	Ljubljana-Matica
11.	Dom v Tamarju	1100	62	Medvode
12.	Slavkov dom na Golem brdu	440	—	Medvode
13.	Dom na Govejku	812	36	Obrtnik
14.	Poštarska koča na Vršiču	1725	25	PTT
15.	Planinsko zavetišče Rašica	639	—	Rašica Šentvid
16.	Dom na Vogarju	1050	35	Zelezničar
		Skupaj	656	

vsebina

Uvodne misli predsednika Planinske zveze Slovenije dr. Mihe Potočnika	5
France Pengal: Planinsko društvo Ljubljana-Matica	8
Drago Oblak: Kako gospodari in dela z mladino Planinsko društvo Medvode	10
Marjan Smrajc: Izleti litostrojskih planincev v neznano	13
Kancijan Kušar: 20 let PD Železničar	15
Jože Dobnik: Kaj delajo PTT planinci	17
Jože Boštic: Kako živi in dela Planinsko društvo »Rašica«	19
Ivan Mihelčič: Planinski dom Govejek	21
Pavla Krivec, ing.: Nastanek in razvoj PD »Emona« Zalog	23
Jože Bezlaj: Planinsko društvo Vevče	25
Zlatko Drabik: Razmišljanja o PD PAP	27
Planinska društva na območju ljubljanskih občin	28
Kdaj so bila ustanovljena planinska društva na območju ljubljanskih občin	29
Planinske postojanke ljubljanskih planinskih društev	30

Slika na ovitku:

JALOVEC S SLEMENA

Foto: Košir-Gumilar

Titova 172

Meddruštveni odbor ljubljanskih planinskih društev

Meddruštveni odbor ljubljanskih planinskih društev kljub prizadevanju in večkratnim pozivom ni uspel zbrati člankov od vseh planinskih društev, ki imajo sedež na območju ljubljanskih občin. Prosimo bralce, da to obvestilo sprejmejo z razumevanjem.

DELO 

TT

TEDENSKA TRIBUNA

 **tovariš**

 **VAŠI PRIJATELJI NA IZLETU IN DOMA!** 

stop

AVTO 

**zvito
repec**

nrrazgledi



Bosanka

TVORNICA DRVENIH PLOČA
BLAŽUJ PRI SARAJEVU

Predstavništvo Ljubljana, Poljanska 6/II
s svojima skladiščema v Devovi in Zapuški ulici

vam nudi:

vse vrste lesenitnih plošč

vse vrste vezanih plošč kot so: vezana plošča tipa A-70, tipa AW-100, vezane plošče za opaže, vagone, kamione in avtobuse

vse vrste furnirja: domačega (bukovega, jesenovega, javorovega, hrastovega, brestovega itd.) in egzotičnega

vse vrste parketa, panelplošč, iverice, iverokal, ultrapas, lesomin, kot tudi rezanega hrastovega in jesenovega lesa

K 25-letnici osvoboditve Jugoslavije čestita
TRGOVSKO PODJETJE



LIUBLJANA, TITOVA 38

Telefon: 315-197

s svojimi poslovalnicami:

1. ORHIDEJA, prehod Nebotičnika
telefon 20-897
2. CVETLICA, Titova 3, telefon 22-337
3. ROŽA, Nazorjeva 3, telefon 23-194
4. TELEFLORA, Wolfova 10, telefon 22-513
5. MIRTA, Čopova 24, telefon 20-142
6. CIKLAMA, Titova 38, telefon 315-197
7. VIJOLICA, Rozmanova 2, telefon 323-236
8. IRIS, Na železniški postaji
9. ZVONČEK, Lundrovo nabrežje 3
10. SANOFLORA, Tugomerjeva 2
telefon 55-940
11. CVETLIČNI BAR JULIJA, Stari trg 9
telefon 20-555

GOSTILNA KNEZ

RAŠICA

Obiščite prijetno izletniško točko
v bližini Ljubljane

Poceni in kvalitetne gostinske
storitve priporoča

Gostilna Knez



»CHEMO«

Trgovsko podjetje s kemično-tehničnim
blagom na veliko in malo ter uvoz
in zastopanje inozemskih firm

LIUBLJANA

Maistrova ulica št. 10

Telefon: hišna centrala 312 244

Telex: 3 13 73

vam nudi:

kemikalije, barve, lake, pleskarski pri-
bor, gumo, tehnični tekstil, plastiko,
podne obloge, zidne in lesne tapete
in drugo

Vljudno se priporoča za obisk

MIZARSTVO VIŽMARJE LJUBLJANA

ŠENTVID

Tacenska 51

STAVBNO IN POHIŠTVENO
MIZARSTVO

priporoča svoje izdelke

OBIŠČITE PLANINSKE POSTOJANKE, KI JIH UPRAVLJA PLANINSKO DRUŠTVO LJUBLJANA — MATICA

Dom v Kamniški Bistrici

601 m, oskrbovan je čez vse leto. Dom ima električno razsvetljavo in telefon. Zadnja pošta: Kamnik. Dostop: po cesti iz Stahovice 8 km. Redna avtobusna zveza iz Ljubljane. Izleti: Kokrško sedlo 1791 m, 3 ure in dalje na Grintovec 2558 m 2 uri, Kamniško sedlo, 1884 m 3 ure 30 min., čez Presedljaj na Korošico 1809 m 5 ur.

Koča pri Savici

Koča je oskrbovana čez vse leto. Ima električno razsvetljavo. Zadnja pošta Srednja vas v Bohinju. Tovarna žičnica na Komno. Dostop: po cesti od hotela Zlatorog 45 minut. V letni sezoni redna avtobusna zveza. Izleti: k slapu Savica 20 minut, dom na Komni 1520 m 2 uri 30 minut, Črno jezero 1340 m 2 uri, koča pri Triglavskih jezerih 1683 m 3 ure 30 minut.

Dom na Komni

Oskrbovan je čez vse leto. Ima centralno kurjavo, električno razsvetljavo in telefon. Zadnja pošta Srednja vas v Bohinju. Dostop: od kočice pri Savici 651 m 2 uri 30 minut, tovarna žičnica. Izleti: Koča pod Bogatinom 1513 m 15 minut, Črno jezero 1340 m 1 uro in pol, koča pri Triglavskih jezerih 1683 m 3 ure, Ski hotel pod Voglom 1535 m 6 ur, čez Vratca na Veliki Bogatin 2008 m 2 uri 30 minut, Krn 2245 m 7 ur.

Koča pri Triglavskih sedmerih jezerih

1683 m, koča je oskrbovana v letni sezoni, v pomladanski smuški sezoni pa po posebni objavi. Zadnja pošta Srednja vas v Bohinju. Dostop: od kočice pri Savici 651 m prek Komarče 3 ure 30 minut, od doma na Komni 1520 m 3 ure, iz Stare Fužine 5 ur. Izleti: Tržaška koča na Doliču 2120 m 3 ure, Zasavska koča na Prehodavcih 2050 m 2 uri, vrh Tičarice 2091 m 1 uro.

Triglavski dom na Kredarici

2515 m je najvišja planinska postojanka v naših gorah. Dom je oskrbovan v letni sezoni, meteorološka postaja v domu pa deluje vse leto. Važen je tudi kot smučarska postojanka, saj so na triglavskem ledeniku in v Kotlu proti Staničevi koči prostrana smučišča, kjer je smučanje možno še v pozni spomladi. Zadnja pošta Mojstrana. Dostop: od Aljaževega doma v Vratih 1015 m 5 ur, od Vodnikovega doma na Velem polju 1805 m 2 uri in pol, od Kovinarske kočice v Krmni 802 m 6 ur, iz Mojstrane skozi Kot 7 ur, iz Trente čez Dolič in mimo doma Planike 7 ur, z Doliča čez Triglav 3 ure. Izleti: vrh Triglava 2863 m 1 uro 30 minut, dom Valentina Staniča 2332 m 1 uro, dom Planika 2408 m 1 uro, preko vrha Triglava 2 uri 30 minut, koča pri Triglavskih jezerih 1683 m 4 ure.



KEMIJA-IMPEX

Export — Import
Zastopstvo inozemskih firm
LJUBLJANA, TITOVA 25

**IZVAŽAMO
IN UVAŽAMO
BLAGŌ
V NASLEDNJIH
SKUPINAH
PROIZVODOV
ODNOSNO
TRGOVSKIH
STROKAH**

kemikalije, anilinska barvila, barve in lake, kavčuk, plastične mase, steklo, porcelan in keramiko, pisarniški material in stroje, papir in kartone, tekstilno blago in surovine, industrijske rastline, nafto, naftne derivate, mazila, olja in masti, usnje, krzno ter usnjarske izdelke, medicinske in farmacevtske izdelke ter medicinske instrumente, les, lesne izdelke in celulozo, opremo in utenzilije za tekstilno industrijo, opremo za strojno, kovinsko predelovalno in drugo industrijo, kovinsko predelovalno in tehnično blago, fotografske in optične aparate ter potrebščine, blago široke potrošnje vseh strok, odpadke vseh vrst, gradbeni material, knjige in muzikalije, cestna motorna vozila, nadomestne dele in potrebščine, akustične aparate in elektro-tehnični material.

Telex: 31-277 YU KEMIJA
Telefon: 322-441 (10 linij)
Telegram: KEMIMPEX LJUBLJANA

s svojimi predstavništvi:
BEOGRAD, Dobrinjska ul. 3
ZAGREB, Pod zidom 3
RIJEKA, Dositeja Obradovića 1



**turistično
transportni biro**

**ZDRUŽENO ŽELEZNIŠKO TRANSPORTNO PODJETJE
LJUBLJANA**

Poslovalnice:

LJUBLJANA, Titova 32, telefon 311-851, 311-852,
telex 31-370

MARIBOR, Partizanska 50, telefon 21-217

CELJE, Titov trg 3, telefon 34-48

Železniške, ladijske in letalske vozovnice - Posebni vlaki - Spalniki in ležalniki - Izleti, letovanja, menjava valut - Potni listi - Rezervacije, turistične storitve vseh vrst

PLANINSKO DRUŠTVO MEDVODE

vas vabi, da ob vsakem letnem času
obiščete Planinski dom v Tamarju in
Slavkov dom na Golem Brdu.

Postregli vas bodo s toplimi in mrzli-
mi jedili ter vsakovrstnimi pijačami.

Na razpolago so tudi prenočišča.

Za obisk se priporočamo!

V vsaki delovni organizaciji in pri vsakem posamezniku je vedno nekaj tudi za

Dajte Industriji Odpadne Surovine

di nos

Dajte Industriji Odpadne Surovine

in obratno, vsakdo bo našel pri nas nekaj za svoje potrebe.

**OBRTNO
NABAVNO-
PRODAJNA
ZADRUGA
MIZARJEV IN
SORODNIH STROK**

LJUBLJANA, Wolfova ul. 12
Telefon 21-849

sprejema naročila in opremlja hotele, restavracije, trgovske in poslovne prostore, bolnišnice, klubske, turistične, planinske in druge prostore

Delo opravimo točno in strokovno

**pravi naslov
za denarna
vprašanja**



**KREDITNA
BANKA
IN
HRANILNICA
LJUBLJANA**

PLANINSKI DOM NA GOVEJKU PRI MEDVODAH

na nadmorski višini 812 m je odprt
prek celega leta

DOSTOPI DO DOMA:

Z železniške postaje Medvode
po cesti skozi Goričane in Rakov-
nik do vasi Sora, dalje po dolini
Ločnice do gostilne Legastja in
nato do doma po novo zgrajeni
cesti — 2 uri 20 minut hoje.

Ista pot, toda po bližnjici-stezi
mimo Lužarja do doma — 1 ura
50 minut hoje.

S Katarine-Topola pridete na Go-
vejek že v eni uri.

Iz Škofje Loke prek Osojnika do
doma — 2 uri hoje.

Dostop z avtobusi je možen do
gostilne Legastja, od koder je do
doma 40 minut hoje.

Dostop z osebnimi avtomobili je
možen do parkirnega prostora pri
domu.

Vsa pojasnila za izlete in za orga-
nizacijo skupinskih izletov daje
oskrbnik in uprava društva:

PLANINSKO DRUŠTVO
»OBRNIK« LJUBLJANA

Celovška c. 43, telefon 322-778
(tajnik).

V okolici doma so mikavni izleti
v Polhograjske Dolomite.

Flora: blagajane - jožefovke - ci-
klame.

Pozimi ugodni smuški tereni!

Na obisk vabi

Planinsko društvo
»Obrnik«
Ljubljana

Podjetje za avtomatizacijo prometa

Ljubljana, Celovška cesta 6

Poslovni predmet podjetja je:

razvijanje, projektiranje, izdelovanje, montiranje in popravljanje vseh vrst signalno-varnostnih naprav, sredstev za zveze in naprav avtomatizacije



**GOVEKAR
JOŽE**
elektropodjetje

LJUBLJANA
Opekarska cesta 53-a
Telefon 23-288

**LIVARNA
BARVNIH
KOVIN**

priporoča
električne instalacije za moč,
luč in šibki tok

FON NIKOLAJ

LJUBLJANA, Polje 1
telefon 22-791



KOSIJEV DOM NA VOGARJU

VAS VABI

Planinski dom na Vogarju je bil zgrajen leta 1966. Denar za postavitve doma so prispevali člani društva, železniška podjetja in nekatere druge organizacije. V domu je 35 ležišč, lepo urejena jedilnica in kopalnica.

Planina Vogar je dostopna iz Stare Fužine — 1 uro 30 minut hoje, iz smeri Vodnikove kočice — 4 ure hoje in kočice pri Triglavskih sedmerih jezerih — 4 ure hoje.

V okolici doma so lepi tereni za krajše in daljše izlete. S Pršivca je lep razgled po vseh Julijcih in Kamniških planinah.

V zimskem času organiziramo smučarske tečaje za nezahtevne planince smučarje.

Dom je postavljen na vrhu planine Vogar na višini 1050 m.

OBIŠČITE NAŠ DOM!

Planinsko društvo
Železničar
Ljubljana

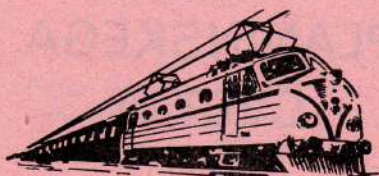
Spomenik padlim borcem-železničarjem
na Vogarju

ZDRUŽENO ŽELEZNIŠKO TRANSPORTNO PODJETJE — LJUBLJANA

Transportno podjetje Ljubljana
Transportno podjetje Maribor
Transportno podjetje Postojna

PREVAŽA POTNIKE IN BLAGO PO ŽELEZNICI
V TUZEMSKEM IN MEDNARODNEM JAVNEM PROMETU

NA RAZPOLAGO SO VAM:



- vse informacije in usluge v zvezi s prevozom potnikov in blaga
- hitri motorni vlaki
- spajni in jedilni vozovi
- gostinske storitve na postajah in v vlakih
- skupinska in posebna potovanja
- prevzemi in dostava blaga na dom
- kombinirani prevozi
- posebni sezonski vlaki

PREDMET POSLOVANJA PODJETJA

TEGRAD

LJUBLJANA
ŠMARTINSKA 10

1. Inženiring na področju medkrajevnih tt kablov in zvez
2. Inženiring na področju omrežnoskupinskih tt kablov in zvez I, II, III, IV. reda
3. Inženiring na področju katodne korozijske zaščite podzemnih instalacij
4. Polaganje in spajanje energetskih kablov



medex

IMPORT — EXPORT
Ljubljana, Miklošičeva 30

HOJA V HRIBE VAM BO MNOGO
LAŽJA IN PRIJETNEJŠA AKO BOSTE
REDNO UŽIVALI:

- naravni cvetlični med
- proizvode na osnovi matičnega mlečka in cvetnega prahu, kot so:

GELEE ROYAL,
MELBROSIN,
POLLJUVEN,
MELBROSIA

SE PRIPOROČAMO

NE

TRGAJTE
PLANINSKEGA
CVETJA

VARUJTE
GORSKO
NARAVO

ELEKTROVOD

ONPZ ELEKTROTEHNIČNIH OBRTI
LJUBLJANA, CELOVŠKA CESTA 43

Gospodarska organizacija za koope-
racijo elektrotehničnih dejavnosti

PROIZVAJA:

Vsakovrsten material za šibki in jaki
tok in telekomunikacije, elektromo-
torje, stikalno tehniko, merilne instru-
mente in pribor, avtoelektriko in pri-
bor, svetila in pribor in predmete za
široko potrošnjo.

PREVZEMA IN IZVAJA:

Vsakovrstne električne instalacije,
šibkega in jakega toka ter strelo-
vodne instalacije.

SERVISNA DEJAVNOST:

Popravila in previjanje vseh vrst elek-
tričnih motorjev in ostalih električnih
potrošnikov, sestavnih delov ter radio
in TV aparatov in drugo.

Dobave izdelkov članov neposredno
iz lastnega skladišča! Za vse infor-
macije se obračajte na naš naslov.


galant

INDUSTRIJSKO PODJETJE - LJUBLJANA,
ŠENTVID 20 - TEL. 51-638, 51-519 - P. P. 4

Pojem elegance, modernih oblik in
garancije kvalitete so izdelki z za-
ščitnim znakom »KROKODIL«

Proizvajamo: damske torbice, poto-
valne torbe, aktovke vseh vrst,
listnice, denarnice in vso ostalo
galanterijo

V naših prodajalnah vam nudimo ele-
gantno in kvalitetno obutev in izdelke
usnjene galanterije

ELEKTRO STROJNO
PODJETJE

TIKI

LJUBLJANA, Aleševčeva ulica 52

izdeluje

električne bojlerje, kuhinjske nape in
ventilatorje za industrijo in široko
potrošnjo





volan ljubljana
k e r s n i k o v a 6

ima v svojih prodajalnah v Ljubljani bogato izbiro nadomestnih delov in zadovolji potrebe vsakega avtomobilista — motorista — biciklista.

Na zalogi so vedno tudi vozila NSU-Prinz, Renault-Litostroj, Škoda, Volvo, Hillman.

Obiščite naše prodajalne in se prepričajte.

TRGOVSKO
PODJETJE

T K A N I N A

LJUBLJANA
MIKLOŠIČEVA 10

s svojimi poslovalnicami:

- »Tkanina«, Nazorjeva 4
- »Pri Janezu«, Vodnikov trg 3
- »Pasaža«, Cankarjeva 4
- »Tkanina«, Miklošičeva 10

VAM NUDI NAJMODERNEJŠE
VZORCE TEKSTILNIH IN DRUGIH
PROIZVODOV

TRGOVSKO PODJETJE

moda

LIUBLJANA

vam nudi v svojih trgovinah

- »MODA«, Ljubljana, Cankarjeva 7
- »MODA«, Ljubljana, Nazorjeva 5
- »OKRAS«, Ljubljana, Čopova 42

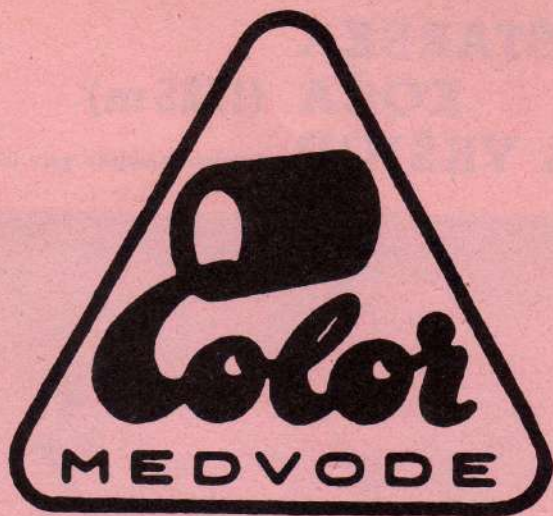
Veliko izbiro športnih srajc in nogavic za moške, v trgovini »MANON«, Ljubljana, Prešernov trg 3, pa veliko izbiro damskih športnih bluzic in puloverjev

OBRTNO NABAVNO-
PRODAJNA
ZADRUGA

ŽELEZO - PROMET

Ljubljana, Podmilščakova 18
Telefon 314-441

- organizira vsa v kovinsko stroko spadajoča dela
- sprejema v izvršitev naročila in popravila
- nabavlja surovine in delovne pripomočke za svoje člane
- izdeluje večja in manjša dela kovinskih panog: stavbno ključavničarstvo, strojno ključavničarstvo, orodjarstvo, kovaštvo, kovinostrugarstvo, livarstvo, žično pletiljstvo, kotlarstvo, kleparstvo, bakrokotlarstvo, instalaterstvo in pasarstvo



TOVARNA BARV IN LAKOV

slovenija  avto

Ljubljana, Prešernova 40
Export-Import
in zastopanje tujih firm

Trgovina na debelo
in drobno z motornimi
vozili, gradbenimi stroji
servisno opremo, bicikli
in vsemi pripadajočimi
nadomestnimi deli

Servis in remont za
motorna vozila

Predstavništva:

Beograd, Ul. 27. marta 32
Rijeka, Borisa Kidriča 58/a
Novi Sad, Trg Svetozara Markovića 5

PAPIROGRAFIKA

PODIJETJE
S PAPIRJIEM
IN GRAFIČNIMI
POTREBŠČINAMI
NA VELIKO

LJUBLJANA,
Resljeva cesta 30

POŠTARSKA KOČA (1725 m) NA VRŠIČU

Telefon: Kranjska gora 84-507



v osrčju mogočnih masivov Prisojnika in Mojstrovke vas vabi.

Stalno oskrbovana od 1. VI. do 30. IX.

Koča je oddaljena 10 minut od avtomobilske ceste Kranjska gora—Trenta—Bovec.

Lahek dostop od Tičarjevega doma po lepi peš poti do kočice.

Izhodišče za ture na Prisojnik, Mojstrovko, Križke pode, Razor, Škrlatico, Špičko, Jalovec, Ozebnik.

Izleti: dolina Trente, izvir Soče, Bovec, prek Slemena v Tamar in Planico.

TISK ČGP DELO Ljubljana